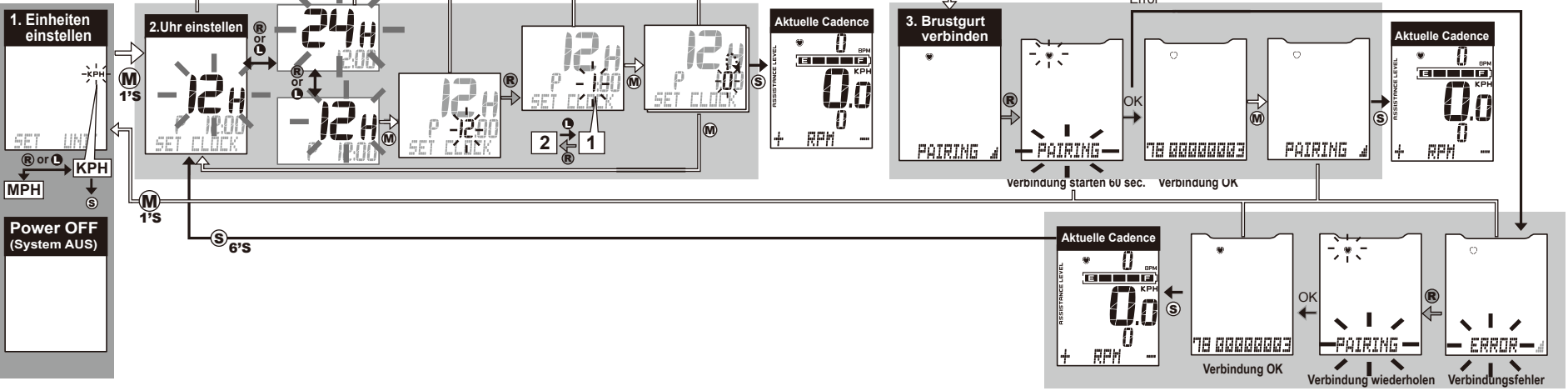
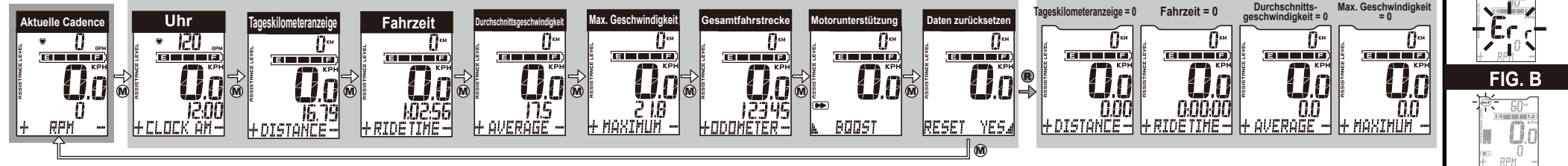


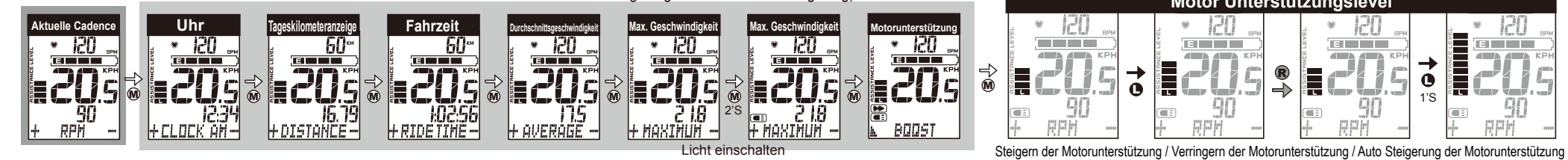
### 1. Data Setting Mode (nur nach drücken des AC Knopfes möglich!)



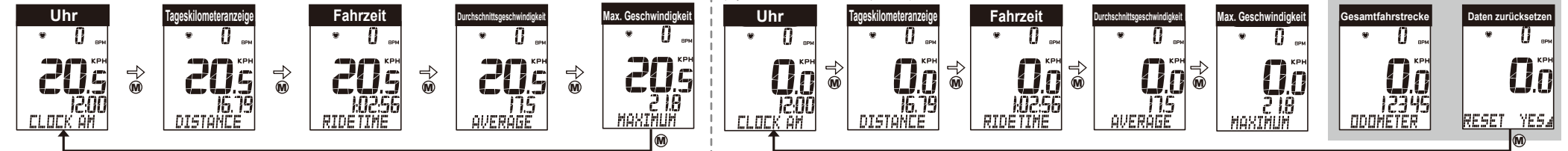
### 2. Power ON - General Mode (Geschwindigkeit stop) (Geschwindigkeit stop: Das Fahrrad befindet sich in Ruheposition)



### Power ON - General Mode (Geschwindigkeit start) (Geschwindigkeit start: Das Fahrrad wird bewegt und eine Geschwindigkeit größer als Null wird angezeigt)



### 3. Power OFF General Mode (System AUS, Fahrrad wird bewegt bzw. gefahren)



**System EIN**  
 (S)-Knopf drücken um das System einzuschalten

**System AUS**  
 (S)-Knopf drücken um das System auszuschalten

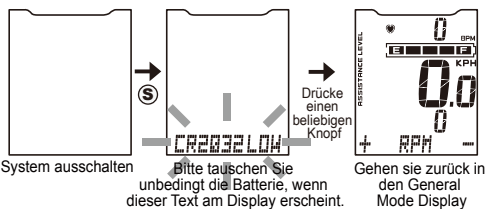
**Gangwechsellanzeige**  
 Optimale Trittfrequenz  
 Gangwechsel nach oben  
 Gangwechsel nach unten

**Anzeigenwechsel Herzfrequenz oder Reichweite**  
 Heart rate  
 Remaining distance  
 Heart rate  
 Nicht verfügbar im BOOST und DATA Reset Mode.

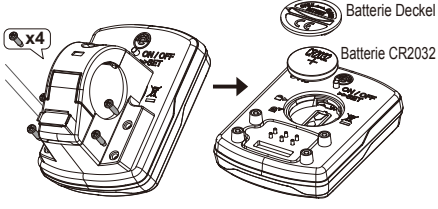
**Verbinden des Brustgurt zur Pulsmessung**  
 Gleichzeitiges Drücken (L)+(R) Knöpfe für 2 Sekunden

**Fahrradlicht einschalten**  
 (M)Taste 2 Sekunden gedrückt halten

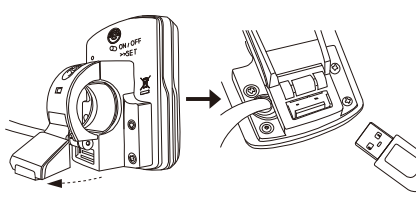
### Display Batterie niedriger Ladungszustand



### Batteriewechsel



### USB Schnittstelle



### a. Rad Umfang b. Ausgewählte Reifendimensionen/ Umfangreferenz Tabelle

Reifendimensionen	Reifenumfang	Reifendimensionen	Reifenumfang
18 Inch	1436 mm	700C TUBULAR	2117
20x1.75	1564	700x20C	2092
20 Inch	1596	700x23C	2112
22 Inch	1759	700x25C	2124
ATB 24x1.75	1888	700x28C	2136
24 Inch	1916	27 Inch(700x32c)	2155
24x 13/8	1942	700x35C	2164
ATB 26x1.40	1995	700x38C	2174
ATB 26x1.50	2030	27.5 Inch	2193
ATB 26x1.75	2045	28 Inch (700B)	2234
26Inch (650A)	2073	28.6 Inch	2281
ATB26x2.0(650B)	2099		

### Einstellen des Computers (Displays) Zurücksetzen aller Einstellungen (All Clear)

(A) Knopf drücken um alle Daten zu löschen. Notwendig bei erstmaligem Gebrauch oder nach Batterietausch.  
 Drücke einen beliebigen Knopf um die Autotestfunktion des Displays zu stoppen und das Einstellen der Einheiten zu starten.

**Einheiten Auswahl** (Verfügbar nur nach Drücken des (A) Knopfes)  
 1. Drücke die (L) oder (R) Taste um zwischen MPH oder KPH zu wählen.  
 2. Halte die (M) Taste für 1 Sek. gedrückt um in den Uhrinstell-Modus zu gelangen.

**Uhr einstellen**  
 1. Drücke die (M) Taste um die Zahl auszuwählen, die eingestellt werden soll.  
 2. Drücke (L) um die Zahl zu verkleinern  
 3. Drücke (R) um die Zahl zu vergrößern  
 4. Halte die (M) Taste für 1 Sek. gedrückt um zur Einstellung des Radumfangs zu gelangen

**Brustgurt verbinden Modus**  
 1. Legen sie den Brustgurt an.  
 2. Drücken Sie die (R) Taste um den Verbindungsprozess zu starten.  
 3. Das Display zeigt "ERROR" wenn die Verbindung nicht aufgebaut werden konnte. Drücken Sie wiederholt die (R) Taste.  
 4. Drücken Sie den (S) Knopf um alle Einstellungen zu speichern und in den General mode operation zu gelangen.

**General mode operation Power ON/ Power Off (Motor System EIN/ AUS)**  
 1. Drücke den (S) Knopf um das Motor System in EIN/AUS Status zu versetzen.

2. Das System schaltet - um Batterie zu sparen - automatisch ab, wenn es für min. 3 Minuten nicht verwendet wurde.

**Fahrradlicht einschalten**  
 Drücke die (M) Taste für 2 Sekunden um das Fahrradlicht EIN/AUS zuschalten. (☑ Symbol erscheint/erlischt und die Hintergrundbeleuchtung des Displays schaltet sich ein/aus)

**Display Batterie niedriger Ladungszustand**  
 1. Falls am Display der Text "CR2032LOW" erscheint müssen Sie unbedingt die Displaybatterie tauschen.  
 2. Nach dem Tausch der Batterie führen sie einen Computer Setup durch (All clear)

**General mode Funktionsbeschreibung**  
**Aktuelle Cadence :**  
 Zeigt die Pedalumdrehungen pro Minute an (rpm).  
**Uhr: 12h oder 24h Uhrzeit Format :**  
 Die Uhrzeit kann sowohl im 12h als auch im 24h Format angezeigt werden.  
**Tageskilometeranzeige :**  
 Akkumuliert die gefahrenen km beginnend vom letzten RESET.  
**Fahrzeit :**  
 Akkumuliert die Fahrzeit beginnend vom letzten RESET.  
**Durchschnittsgeschwindigkeit :**  
 Die Durchschnittsgeschwindigkeit berechnet sich aus der Tageskilometeranzeige dividiert durch die Fahrzeit startend vom letzten RESET.  
**Max. Geschwindigkeit :**  
 Zeigt die maximale Geschwindigkeit seit dem letzten RESET.  
**Reichweite :**  
 Voraussichtliche Reichweite bei vorhandener Akkuladung (bei

gleichbleibenden Bedingungen wie Unterstützungslevel, Streckenprofil usw.). Funktion ist nur in Verbindung mit einer CAN-Bus fähigen Batterie verfügbar.

**Gangwechsellanzeige:**  
 Unter RPM Mode wird die Trittfrequenz angezeigt. Der Gangwechsellanzeiger Hinauf "↑" und Hinunter "↓" gibt ein Empfehlung um die höchste Energieeffizienz zu erreichen.

**Motorunterstützung :**  
 Durch Betätigen der Boostfunktion wird das e-Bike auf eine Geschwindigkeit von rd. 4-6kmh (2.5-3.8mph) beschleunigt. Diese Funktion soll das Schieben von e-Bikes unterstützen und ist nicht als Anfahrhilfe geeignet.

**Gesamtfahrstrecke :**  
 Akkumuliert die gefahrenen km beginnend von der letzten All Clear Betätigung.  
**Daten zurücksetzen :**  
 Drücken der (R) Taste stellt DISTANCE, RIDETIME, AVERAGE und MAXIMUM auf 0.  
 Data Reset Mode nur verfügbar bei Fahrradstillstand.

**Computer Einstellung:**  
 Drücken des (S) Knopfes für 6 sec. um den Computer Einstellmodus zu starten. Nur verfügbar bei Fahrradstillstand.

**Sicherheitsmaßnahmen**  
 1. Richten Sie ihre gesamte Aufmerksamkeit auf die Straße, den Verkehr und die Umgebung während sie e-Bike fahren.  
 2. Bitte lesen sie aufmerksam sämtliche Gebrauchsanweisungen und befolgen sie die Anweisungen bereits bei Ihrer ersten Ausfahrt.  
 3. Nicht vorschriftsmäßiger Gebrauch kann zu Verletzungen und Beschädigungen führen.

- Überprüfen Sie regelmäßig die Position des Magnetknopfes zum Geschwindigkeitssensor.
- Sollte "Err" am Display erscheinen, überprüfen Sie die korrekte Position des Geschwindigkeitssensors und des Knopfagneten (FIG.A)
- "(Err)" Symbol (FIG. B): Temperatur des Motors zu hoch. Lassen Sie den Motor abkühlen. Die Weiterfahrt ohne Motorantrieb ist möglich und beschleunigt die Abkühlung des Motors.
- Legen Sie weder das Display noch Komponenten.
- Verwenden Sie keine Lösungsmittel, Alkohol oder Benzolverbindungen zur Reinigung des Displays oder der Komponenten. Zum Reinigen verwenden Sie ein weiches Tuch.
- Lassen Sie das Display nicht der direkten Sonne ausgesetzt, wenn Sie das e-Bike nicht verwenden.
- Herzfrequenz :
  - Die physische Kondition des Benutzers hat Einfluss auf die Höhe der Herzfrequenz.
  - Vermeiden Sie die Nutzung der Herzfrequenzfunktion in der Nähe von Straßenbahnen, e-Transformatoren, elektrischen Stellwerken, starken elektromagnetischen Feldern, ... usw. Das Übertragungssignal kann durch elektromagnetische Felder verfälscht werden und der angezeigte Herzfrequenzwert vom tatsächlichen abweichen.
  - Gehen Sie sorgfältig mit Ihrem Brustgurt um. Waschen Sie diesen regelmäßig mit Seifenlauge, spülen ihn gründlich mit Wasser und lassen Sie ihn an der Luft trocknen. Berühren Sie niemals korrosive Materialien mit Säuren oder Basen.
  - Zu Ihrer persönlichen Sicherheit sollten Sie die Herzfrequenzfunktion nur unter ärztlicher Aufsicht verwenden, falls einer der Punkte zutreffend ist:
    - Herzkreislauf Erkrankung
    - Übergewicht
    - Kein Training seit einer langen Periode